

행정 간행물 등록번호

11-1390000-002932-01

작지만 강한 농업(強小農)육성을 위한 품목별 농업소득 향상 운영 매뉴얼(농촌자원분야)

품 목	농 촌 체 험
작 성 일	2011.08.05

농촌체험

I | 농업소득 향상전략 구성 및 배경

- 신청농가 현황 및 농업소득향상 저해요인 등 분석(61농가)
 - 농장테마별 신청농가 현황

계	일반작물	과수	도자기, 미술, 공예	향토음식가공체험	천연염색	기타
61농가	17	7	10	5	5	17

* 기타 : 허브, 야생화, 산약초, 관광농원, 농가민박, 곤충, 승마, 연꽃 등 13종

- 농업소득향상 저해요인 분석결과(61농가 83건)

계	체험시설 및 운영관리	홍보·마케팅	프로그램개발	기타
83건	40(48%)	31(37%)	4(5%)	8(10%)

* 기타 : 인·허가, 인력부족, 재배기술, 곤충번식기술 등

- (체험시설 및 운영관리 분야) 체험환경 및 숙박시설개선, 관리 운영기술, 법·제도 등 개선 등 농가별로 다양한 문제점 도출

- 정기적인 체험객의 방문과 수익이 창출되지 않아 환경개선이 어려움
 - 연소득액 3천만원 이하의 영세농가가 61%로 재투자가 어려움
- 시설의 노후화 및 법·제도 등의 규제로 환경개선 노력이 소극적임

- (홍보·마케팅 분야) 홍보·마케팅의 투자 요건을 극대화 시킬 수 있는 체험환경개선과 전문기술 및 경영역량 강화가 필요함

- 고객이 찾아올 수 있는 효과적인 홍보·마케팅 기술 부족
- 농장자체를 홍보 전시장으로 활용하여 체험객 방문유도 노력 미흡
 - 테마별 품종전시, 주말농장 분양, 동물 전시장 운영농가가 거의 없음

□ (프로그램개발 분야) 관행적인 체험농가의 프로그램에 의존하고 있으며, 농장테마와 고객취향에 맞는 수익창출 프로그램 개발미흡

- 신청농가 분석 및 기획컨설팅(6.7~8, 양주시 9농가) 결과
 - 전문기술 및 역량 강화, 체험시설 및 환경개선, 고객위주의 연중 프로그램구성 운영 등이 핵심전략임. <주관부서 의견>

< 농업소득 10% 향상 핵심전략 >

- (컨설팅체계) 다각적인 창구개설 현장 수요중심 컨설팅
- (시설·공간 디자인) 체험시설 환경 및 소비자 이용편의 개선
- (운영체제) 이용자에게 편리한 소비자 서비스 구축
- (소득원개발) 농가의 농특산물을 활용한 상품개발 브랜드화
- (프로그램 개발) 차별화로 감동있는 체험상품 개발
- (역량강화) 농촌관광 서비스 자질향상 및 조직화
- (홍보·마케팅) 수요자 요구를 반영한 도전적 홍보

II | 농업소득 10%향상 세부실천 과제

□ (컨설팅 체계) 다각적인 창구개설 현장 수요중심 컨설팅

- 이메일, 블로그, 다음카페, 페이스북 등을 이용한 상담체계 다원화
 - 강소농 신청농가 수시 컨설팅 및 정보 교환(1일 2농가 전화컨설팅)
 - Q&A서비스 : 농가민박 시설허가기준, 법·제도·정책전문가 안내 등
- 브로셔, PDF 등 자료 제작제공 : 각종행사시 홍보, 게시판 이용
- 자원봉사단체, 전문인력 풀 등 외부인력 적극 유입 컨설팅
- 체험농가 및 마을우수사례 수집정리 및 정보제공

< 기대 효과 >

- 신청농가와 다양한 채널이용 향시 컨설팅 추진 - 애로사항 수시파악 대응
- 자원봉사자, 전문가 등과 컨설팅 맺어주기 - 농가 활동영역 확대
- 농촌체험 활성화를 위한 학생·학부모 봉사단체와 파트너십 강화
- ※ 농촌전통테마마을·한국시민자원봉사회 업무협약체결('11.6.15)

□ (시설·공간 디자인) 체험시설 환경 및 소비자 이용편의 개선

- 전통과 자연이 조화되는 친환경시설물 보완 등 농촌다움 증진
- 체험시설 및 환경개선 등과 관련된 콘텐츠 및 교재 제공
 - 농가민박 동영상 교재, 향토자원 및 스토리 개발 등
- 휴식공간+문화공간+손님맞이 공간 등 농촌커뮤니티공간 조성
- 농가자원 활용으로 차별화된 농촌공간 디자인 요소 가미
 - 매력있는 농장, 스토리가 있는 풍경 연출로 독특한 환경 조성

< 기대 효과 >

- 농촌다움을 표현하는 시설디자인 적용 - 농촌관광 브랜드 가치 제고
- 농촌관광 숙박객 증가로 농촌지역 활성화 유도
 - ※ 숙박관광객 변화('03)79.6%→('09)57.4%, 마을방문자 중 숙박비율 25.8%(유럽 80%)

□ (운영체제) 이용자에게 편리한 소비자 서비스 구축

- 카드 및 인터넷 예약제 등의 활성화를 위한 경영여건 개선
- 소비자가 신뢰할 수 있는 품질관리 및 여행 정보제공
 - ※ 계절별, 권역별, 기간별, 대상별 팸투어프로그램 개발 정보제공
- 지역별 농가 조직화 네트워킹으로 상호보완으로 영세성 극복

< 기대 효과 >

- 도시민과 쉽게 소통할 수 있는 인프라 개선 - 체험객의 접근성 개선
- 체험, 휴양경험의 증가, 인프라확대, 제도적 기틀마련
 - ※ 도시민의 농어촌관광 변화 ('03)9.9%⇒('06)12.7%⇒('08)18.4%('09농진청)
- 농가중심의 활발한 인적, 물적교류로 소득발생 기대
 - ※ 방문객수/매출액 변화 ('02)58만명/49억 원⇒('05)307/298⇒('08)512/597

□ (소득원개발) 농가의 농특산물을 활용한 상품개발 브랜드화

- 체험을 통해 먹을거리 신뢰 → 감동 → 물품구매 연결
- 농가 FM(farm-made) shop 개설 우수상품 전시 판매
 - 다양한 식소재 가공체험 상품화, 생활용품 등 개발 (체험상품으로 판매)

- 자연경관과 넓은 토지를 이용한 공간제공 소득원화
 - 계단식논 등 활용 놀이개발 : 보리밭 조성 후 파크볼 놀이 시설
 - 오토캠핑 프로그램 운영, 원두막 개설 브랜드화 추진

< 기 대 효 과 >

- 농가 여건에 맞는 맞춤형 상품개발 - 경영비 투자를 최소화한 수익 창출
- 친환경 농산물 재배 직거래 활성화 - 도시민과 신뢰구축 고객만들기
- 체험관광 및 서비스의 질 만족도 측면 수요자 만족도 제고
- ※ 농촌관광 만족도 변화 ('03) 61점⇒('06) 60점⇒('08) 75점⇒('09) 77점

□ (프로그램 개발) 차별화로 감동 있는 체험상품개발

- 농가만의 자원 활용 특화된 프로그램개발 공감하는 스토리구성
- 독창적이고 신세대 트렌드에 맞는 프로그램 보급
 - 새로운 프로그램 적극홍보 : 블로그, 스마트폰, 페이스북 활용 등
- 로하스, 착한소비 등을 추구하는 웰빙족 겨냥 체험상품개발
 - 예) 유기농산물 생일상 차려주기, 파티초대, 어린이 자연학교 등 개설
- 농장이용 문화,예술, 교육이 접목된 소규모 축제(이벤트) 개최

< 우 수 사 례 >

- 농촌의 공익적 기능을 상품화한 어메니티 자원활용 우수사례
 - 다랭이논 상품화, 농촌관광 1번지 성공한 모델마을(남해 다랭이 마을)
 - 전통문화(경주세심마을), 전통민요(용두레마을), 전설(탁장사마을)
- 프로그램 전문화로 농촌교육농장 우수사례(다화림교육농장, 전남 담양)
 - 프로그램 : 야생화, 다육식물, 토피어리, 잔디인형, 염색, 채소 등을 통한 식물탐구, 나뭇잎과 열매관찰, 식물분류 등
 - 운영실적('10) : 방문객 7,000명, 소득 75,000천원, '10 프로그램 경진대상 수상

□ (역량강화) 농촌관광 서비스 자질 향상 및 조직화

- (교육) 강소농 신청농가 농촌어메니티관련 교육대상 우선 선발
 - 2011년 농촌교육농장 교사양성과정대상자 우선 선정
 - * 농업농촌의 다원적·교육적 가치 활용 능력 배양 및 수요자 요구 이해 증진
 - 지자체 중심 농촌관광대학 및 농촌어메니티관련 교육 실시
 - 농가민박 및 관련정보 제공 사이트 안내 자율학습 추진
 - 우수사업장 『농촌체험현장이동교실』 벤치마킹 추진 운영

○ (조직화) 강소농 신청농가 자율적 협의체 운영

- 농촌체험농가의 마케팅 및 홍보기법, 현장모니터링 자율추진
- 전문가, 우수농가, 연구원, 지도사 등과 멘티-멘토 맺어주기

< 우수 사례 >

- 농가·마을·지역간 '농촌체험지역협의체' 구성 공동홍보 및 마케팅 강화
 - 농촌전통테마마을 및 농촌교육농장 전국협의회 구성 : 2개회 412명('10)
- 2011 농어촌 여름휴가 페스티벌 참석 홍보('11.6.23~6.26)
 - 농촌전통테마마을 및 교육농장 16개소·33부스, 지도 및 알림장 15,000부 배부

□ (홍보·마케팅) 수요자 요구를 반영한 도전적 홍보

- 교육계, 도시소비자 요구도 파악 수요대응 프로그램개발 홍보
 - 초·중·고교 창의체험활동 담당교사, 자원봉사단체 등 요구파악
 - * 교과부의 창의체험통합정보넷(www.crezone.net)에 활용 등
 - 광역단위 감동있는 농촌테마투어프로그램개발 다각적 홍보
- 농가의 적극적인 블로그 개설 및 페이스북 등 활용하여 체험현장의 생생한 소식과 모습을 수시 게재하여 홍보 강화
- 스마트폰을 이용한 도시민과의 소통 확대 - 친숙한 이미지 제공
 - 축제, 홍보 이벤트 추진과 실시간 동영상 홍보
- 홈페이지 활용방법 교육
 - 체험프로그램, 판매상품, 사진, 동영상 등 게재
- 홍보·마케팅과 병행하여 농가역량 강화, 시설, 프로그램개선 병행
 - 전문가 POOL, 지역네트워크 협의회원, 체험연구회원 등과 지속적인 정보 교환으로 활동영역 확대

< '11 추진 계획 >

- 도시민에게 매력적인 팸투어(Fam-Tour) 프로그램 시범 운영
 - 계절별, 권역별, 대상별, 기간별 수요자 중심 10선 개발 운영('11)
 - 농촌전통테마마을+농촌교육농장+농가맛집+창업사업장 등 총망라
- 농촌전통테마마을 홈페이지 콘텐츠 가치향상 및 운영 활성화('11)
 - 홈페이지 디자인 및 기능 강화를 위한 리뉴얼(20개 마을)
 - 네이버와 연계한 웹표준화, 스마트폰 연계 모바일 홈페이지 제작

1 소비자를 위한 운영전략

가. 농가민박 서비스 제공 기준

□ 서비스의 기본 "3S"

○ Smile(스마일) : 항상 웃어라!

- 앞에서 웃다가 돌아서면서 굳어지는 당신의 표정이 노출된다면, 당신의 미소는 더 이상 아무런 의미가 없을 것이다

○ Speed(스피드) : 신속하라!

- 손님은 기다림에 관대하지 않다

○ Sincerity(성심성의) : 성심성의껏 손님을 응대하라!

- 손님은 누구나 예의바르고 정중한 태도로 자신을 맞아 주기를 기대한다

□ 농가민박 운영자의 기본태도

○ 용모 : 청결하고 단정한 몸가짐이 기본이며, 짙은 화장이나 강한 향수는 피한다.

○ 복장 : 농촌의 정서를 나타내는 소박한 복장에 청결을 유지 한다

○ 인사 : 하던 일을 멈추고 바른 자세로 인사하며, 지방색이 돋보이는 인사말과 정감있는 인사법을 개발 한다

○ 자세 : 손님 응대 시, 불필요한 행동이나 소리를 내지 않으며, 주머니에 손을 넣거나 팔짱을 끼지 않도록 주의 한다

○ 화법 : 손님 체류 시 큰소리로 개인적인 잡담이나 전화 통화를 하지 않으며, 반말이나 거친 언행은 삼가한다

○ 손님 사생활 보호 : 손님의 이름을 외부에 발설하거나, 마을사람들끼리 손님의 이야기를 화제에 올리는 일은 삼간다

○ 불평접수 : 손님이 불편함이나 불만을 이야기할 때는 반감을 표 하거나 설교하지 않으며, 손님의 이야기를 충분히 경청하고 공감해 준다

□ 농가민박 운영자가 지켜야할 규칙과 에티켓

- 입실과 퇴실 : 객실에 용무가 있을 때에는 반드시 노크를 하고, 손님의 허락을 얻은 후 문을 반쯤 열어두고 입실 하며, 용무가 끝나는 대로 신속하게 퇴실 한다
- 객실 열쇠 취급 : 객실 열쇠는 타인에게 빌려주거나 사람들의 눈에 쉽게 띄는 곳에 방치하지 않도록 주의 하며, 퇴실 시 반납했는지를 확인 한다
- 수하물 관리 : 손님의 친구나 지인이라 할지라도 손님의 지시 없이 짐에 손을 대거나 짐을 옮기지 않도록 하며, 귀중품은 손님이 직접 관리하도록 한다
- 물품사용 주의사항 : 손님이 외출 중인 경우라도 객실 내 화장 실이나 TV 등을 사용하지 않도록 하며, 특별한 상황을 제외하고 손님의 휴대폰은 받지 않는다
- 비품관리 : 침대보와 베갯잇은 매번 새것으로 교체하고, 객실 냉장고에는 남은 음식물이 없도록 청소해 둔다
- 안전과 위생: 항상 청결한 상태를 유지하며, 기구의 취급 및 위험요소는 사전에 알리고 주의를 당부 한다
- 응급상황 대비 : 응급사태에 대비하여 소화기 사용법, 응급 처치법 등의 대처요령을 습득하고, 인근 병원과 경찰서의 연락처를 확인해 둔다

< 참 고 > 농가민박 서비스수준 진단표

분 류		평가항목	평가기준	배점
주변 환경	건물/ 외부	① 건물 형태 (전통가옥인가?)	1점=스레트지붕	/3
			2점=시멘트지붕(슬라브/조립식판넬)	
			3점=기와집(너와집) 및 목조주택	
		② 건물상태 (주택관리정도)	2점=페인트칠이 벗겨지고, 곳곳에 먼지가 많음	/4
	4점=주인이 정성스럽게 가꾼 흔적이 보임			
	③ 마당	1점=마당없음	/4	
		2점=마당만 있음		
		3점=마당과 꽃밭이 있음		
		4점=잔디마당과 꽃밭이 있음		
	④ 휴식공간	1점=없음	/3	
		2점=나무만 있음		
		3점=주변 마당에 큰나무, 테이블, 의자가 분위기 있게 잘 갖추어져 있음		
환 경	① 주차시설 완비	1점=주차장 없음	/3	
		2점=마을 공동주차장 이용 가능함		
		3점=집근처에 주차장 있음		
	② 경관	1점=전망이 막혀있음	/3	
		2점=넓은 전망은 아니지만, 주변전망을 볼 수 있음		
		3점=전망이 넓고 아름다운 전망		
	③ 공해 (축사 공장소음 등)	1점=300m내 축사 및 공장	/4	
		2점=500m내 축사 및 공장		
		3점=반경 1km내 축사 및 공장		
서 비 스	① 안내판, 민박상호 유무	1점=없음	/3	
		2점=안내판만 있음		
		3점=민박상호, 안내판 있음		
	② 예약시스템	1점=없음	/4	
		2점=전화로만 예약가능		
		3점=휴대폰 및 전화로 예약가능		
		4점=홈페이지/블로그/카페 있음, 휴대폰 및 전화로 예약 가능		
	③ 주방시설	1점=주방시설 없음	/5	
		3점=주방시설과 객실이 별도로 분리되어 있음		
		5점=주방시설을 편리하게 이용할 수 있도록 객실과 같은 공간에 있음		
	④ 안전시설	1점=없음	/4	
		2점=안전수칙 안내문만 있음		
3점=소화기만 비치되어 있음				
4점=안전수칙 안내문 및 소화기 비치되어 있음				
인적 서비스	① 체험프로그램 운영	1점=없음	/4	
		3점=마을공동 체험프로그램에 참여할 수 있음		
		4점=민박집에서 별도의 프로그램 운영		
	② 아침식사 메뉴 구성	1점=손님이 희망해도 제공하지 않음	/4	
		2점=직접재배한 것은 아니지만 후식을 갖추어 제공		
3점=지역특산물음식은 아니지만 직접 재배한 농산물 제공				

분 류		평가항목	평가기준	배점	
시설 수준	③주인의 접객 서비스		4점=지역특산음식을 제공함	/5	
			2점=서비스를 어떻게 해야 할지를 잘 모르는 편임		
			3점=무조건 친절하게만 하는 편임		
			4점=전문적인 교육은 받지 않았지만 적절히 잘함		
			5점=전문적인 교육을 받은 옷차림과 말씨		
	①객실의 위치		1점=주인집과 공동거실	/3	
			2점=출입문 별도		
			3점=별채		
		②객실 분위기		1점=커튼 있음	/3
				2점=커튼과 액자 있음	
				3점=커튼, 꽃병, 액자가 적절히 잘 갖추어져 있음	
		③객실의 크기		1점=8인 이하	/2
				2점=8인 이상	
		④객실의 장식		1점=가구, 액자가 없음	/3
				2점=필요한 가구만 있음	
				3점=분위기 있는 가구 및 액자가 있음	
		⑤침구 청결상태		1점=냄새나 얼룩이 지면 교체함	/5
				3점=새로운 손님에 상관없이 더러워지면 교체함	
				5점=새로운 손님을 맞이하면 반드시 교체함	
		⑥구비된 가구		1점=없음	/4
	2점=거울, 옷걸이 있음				
	3점=거울, 옷걸이, 이불장 있음				
	4점=거울, 옷걸이, 이불장, TV 있음				
⑦조명시설		1점=조명없음	/3		
		2점=직접조명			
		3점=간접조명			
⑧식탁		1점=식탁 혹은 밥상 있음	/3		
		2점=식탁보 씌어져 있음			
		3점=식탁보와 꽃병이 있음			
⑨냉난방기, 환기 시설		1점=없음	/4		
		2점=선풍기 있음			
		3점=에어콘 있음			
		4점=선풍기, 에어컨 있음			
화장실	①화장실 분위기		1점=냄새가 남	/3	
			2점=냄새가 나지 않음		
			3점=냄새가 나지 않으며, 방향제, 꽃병 갖추고 있음		
	②화장실 위치		2점=공동화장실	/4	
			4점=주인과 별도 화장실		
	③화장실 형태		1점=재래식	/3	
			3점=수세식		
	④욕실 시설		2점=욕실과 화장실 공간이 구분되지 않음	/4	
			4점=욕실과 화장실 공간이 별도로 구분되어 있음		
	⑤세면도구 구 비 정도		1점=비누, 수건을 갖추고 있음	/3	
		2점=비누, 수건, 치약, 샴푸를 갖추고 있음			
		3점=비누, 수건, 치약, 샴푸, 드라이기를 갖추고 있음			

* 출처 : 농촌진흥청 국립농업과학원 농가민박接客 서비스 매뉴얼, 박덕병(031-290-0272)

2 농촌체험현장 학교교육 연계 프로그램 전략

가. 농촌교육농장 운영 프로그램

□ 농촌 교육농장 개념과 의의

농촌교육농장이란 농업활동이 이루어지는 농촌의 모든 자원을 바탕으로 하여 학교 교과과정과 연계된 교육프로그램 전반에 걸친 활동을 정기적으로 제공하는 교육의 장이다. 기존의 먹고, 따고, 잡고, 보는 일회성 행사중심의 체험농장과 구별되는 새로운 농촌관광 서비스 영역 중의 하나로 단순한 농촌관광을 넘어서 어린이들에게 농촌이 가지고 있는 소중한 가치를 인식시키고, 자연과 생명의 소중함을 일깨우며, 농업인으로 하여금 농업활동에 대한 무한한 자긍심과 보람을 느끼게 하는 대안적 모델이다. 또한 농업과 농촌의 관점만이 아닌, 교육적 관점과 환경 및 생태적 관점 등 농업과 농촌에 관한 다원적이며 복합적인 가치와 관점이 적용되는 공간이라 정의할 수 있다.

< 농촌교육농장의 6가지 기본요건 >

기본요건	주요내용
공간	• 농업 활동이 이루어지며 농촌 어메니티가 풍부한 농촌
주체	• 법률적·상식적 의미에서의 농업인으로서의 요건과 자격을 갖추고 있는 사람 • 농업활동에 대해 높은 자부심을 가지고 있으며, 농업의 교육적 가치를 충분하게 인식하고 있는 사람
자원	• 농가가 보유한 모든 자원 (농업, 환경, 문화, 시설, 인적자원 등)
활동내용	• 학교 교육과 연계된 교육활동 및 체험학습 활동
활동유형	• 방문 행위, 활동내용 등이 연속적이며 정기적인 활동을 통해 농업과 농촌이 가지고 있는 다원적 가치를 발견해 내는 공간
대상	• 농업과 농촌이 가지고 있는 교육적 가치에 주목하는 사람 • 농업과 농촌을 알고 배우려는 학생과 가족, 성인 등 누구나 교육농장의 고객이 될 수 있음

□ 농촌 교육농장의 중요성과 의의

○ 농업과 농촌이 가지고 있는 교육적 가치의 재발견

- 자연을 배경으로 하는 농업과 농촌 체험활동이 학교교육의 교과과정과 연계하여 교육적 가치를 인식하였다는 점에서 새로운 교육적 접근으로 시도되고 있다.

○ 농업과 농촌의 새로운 활력원

- 유치원과 초등학교 어린이들이 농촌에 가서 농업과 농촌을 마당삼아 자연과 생명의 소중함, 그리고 먹을거리와 연결되는 생태계의 순환에 대해 농업인과 함께 학습함에 따라 농촌의 부가가치 향상과 새로운 소득원으로 자리매김함에 따라 농촌사회의 활력원이 되고 있다.

○ 농업활동에 대한 자부심 고양

- 농업인들이 안전한 먹거리 생산과 자연생태계의 보전 유지, 녹색성장의 주역으로 활동하면서 농업·농촌의 다원적 가치를 가르치는 교사로서 농업활동에 대한 높은 자부심과 긍지를 갖게 한다.

○ 교육농장과 인근 마을의 부가가치 향상 및 고용창출

- 교육농장을 통하여 농장 브랜드와 부가가치가 대폭 상승되고 교육농장을 방문하는 고객들이 이웃 농가의 농산물을 구매하거나, 체류서비스 등을 이용함으로써 교육농장과 연계된 마을의 수입원으로 소득증대에 기여하며 체험활동 시 인근주민을 교육도우미로 고용을 창출하는 계기를 조성한다.

○ 대안 교육으로서의 공공성

- 도시 아이들에게 자연과 농촌을 바탕으로 한 살아있는 교육 서비스를 제공할 수 있고, 어린이들의 인지와 정서, 상상력을 건강하고 총체적으로 발달시키는 데에 기여할 수 있어 사교육의 대안으로써 한 부분을 담당할 수 있는 가능성이 매우 크다고 본다.

< 참 고 1 >

농촌교육농장 운영사례

□ 원평허브농원

- 위치 : 경기도 화성시 매송면 원평리 181-6
- 운영실적 : 체험인원 (40,000명) 사업소득 (300,000천원)
- 교육프로그램 : 허브농장소개, 허브농장 둘러보기, 허브 관찰하여 그림 그리기, 라벤더와 벼 비교하기, 차이점 찾기, 허브 비누 만들기, 허브의 쓰임새, 아로마 테라피등이 있음.



□ 그린토피아 (양평)

- 위치 : 경기 양평군 양서면 양수리 359
- 운영실적 : 체험인원(19,000명), 사업소득(350,000천원)
- 교육프로그램 : 4계절 농촌 당일 체험 프로그램 및 4계절 일박 체험 프로그램 등 다양한 프로그램 보유. 감자 및 고구마 캐기, 물고기 잡기, 밤 줍기, 배, 버섯, 사과, 옥수수 따기, 수생식물 관찰, 압화/꽃누르미, 야생화, 봄 화분 만들기, 조롱박 탈, 허브 비누 만들기, 찜 만들기, 지게 지고 나무하기, 썩개떡, 허브화전, 녹두전 만들어먹기 등 다양.



□ 대밭고을

- 위치 : 경상남도 사천시 곤양면 서정리 578
- 운영실적 : 체험인원(13,000명), 사업소득(210,256천원)
- 교육프로그램 : 1일 체험, 1일2일 체험, 2일 3일 체험, 여름가족캠프등 다양한 프로그램으로 운영. 모든 현장체험학습이 사전체험학습연구회와 비몽내마을, 대밭고을 교육농장이 공동 기획 진행함. 대나무가 뭘까? 의 주제로 생태적 특징, 대나무 활용법을 직접 체험.

			
홈페이지	허수아비 만들기	농장주의 강연	대통밥 짓기 체험

□ 낙산 배농원

- 위치 : 강원도 양양군 양양읍 월리 43
- 운영실적 : 교육활동 계획안 25개(1~6학년 계절별, 유치원 1개) 개발, 워크북 제작, 2009년 농촌교육농장 교육프로그램 경진 대상 수상
- 교육프로그램 : 배나무의 구조와 성장조건, 배의 한 살이에 대한 이해, 계절별 과일의 종류에 대해 알아보고 씨앗을 비교, 유기농 재배가 사람과 어떤 인과관계가 있는지 이해, 배꽃에서 배즙이 되는 과정을 이해, 흙속에 사는 다양한 미생물들 살펴보기(지렁이, 땅강아지 등)

			
홈페이지	배꽃이 핀 농장	농장주의 강연	배즙 만들기

< 참 고 2 >

농촌교육농장 품질관리 평가지표(예시)

대분류 (배점)	중분류 (배점)	평가지표 (30)	측정방법	배점	점수	비 고
농장주 역량 (35)	교육 능력 (20)	교육용달력	- 교육활동계획안에 맞게 진행이 이루어졌는가 - 개별, 모듈활동이 구성되었는가 - 주의집중이 지속적으로 유지되도록 하였는가 - 학습활동에 대한 안내가 명료하였는가 - 어린이들이 이해하기 쉽게 설명하고 있는가 - 진행속도가 적절하였는가(1분당 100단어 정도) - 사용한 물건이나 교구 등을 잘 정돈하도록 지도하는가 - 적절한 질문을 통한 피드백이 이루어 지고 있는가	5		* 해당항목별 점수 · 8항목 : 5점 · 5~6항목:4점 · 3~4항목:3점 · 2항목 : 2점 · 1항목 : 1점
		교과서 연계 능력	- 농산물수확, 재배과정 등 단순 체험학습교육만 운영능력 : 1점 - 학교교과서의 농촌자원 관련 내용분석 및 단순 교육프로그램개발 능력 (조사결과확인) : 3점 - 교과과정을 분석하고 연계한 다양한 주제를 통합하여 교육프로그램으로 개발하고 운영 할 수 있는 능력(관련자료) : 5점	5		· 운영능력시연평가 · 교안 참고
		교육 활동 계획 작성 능력	- 교육목표가 구체적인가 - 교육목표와 교육활동내용이 상호 일치하는가 - 교육활동내용은 아동의 흥미와 관심을 고려 했는가 - 교육활동,방법은 교육목표 달성을 위해 효과 적인가 - 교육활동(안)은 교과과정과 연계되어 있는가	3		· 4항목 이상:3점 · 2~3항목:2점 · 1항목:1점
		농촌 농업 자원 활용 능력	- 농장 및 주변의 농촌자원이 조사되어 있는가 - 교과서와 연계된 농업 및 농촌자원이 정리되어 있는가 - 농업 및 농촌자원과 연계된 프로그램이 준비 되어 있는가	5		· 3항목 : 5점 · 2항목 : 3점 · 1항목 : 1점
	워크북 제작 능력	- 교육대상을 고려하여 워크북을 분류하여 구 성하였는가 1점 - 워크북의 분량은 적당한가 1점 (2~3시간 교육시 10장 내외 정도)	2		· 워크북 수량 () 개	
	컴퓨터 활용 능력 (5)	인터넷 정보 이용 및 홈페이지 관리 능력	- 주제어 검색가능 1점 - 홈페이지 관리능력 1점 (댓글달기 0.5점, 그림, 글올리기 0.5점)	2		· 실기테스트 · 자격증 : 2점 (워드프로세서, 컴퓨터활용능력 기타)
		자료 작성 및 이메일 활용	- 워드로 편지 작성 가능 1점 : A4용지 1매 작성(Text, 표, 그림활용) - 파워포인트 자료작성 1점 - 이메일 송수신 가능자 1점	3		· 실기테스트
	마케팅 능력 (10)	농장 홍보 및 능력	- 농장 홍보 팜플렛 작성 능력 1점 - 알기쉽게 농장 안내 및 설명능력 2점	3		· 심사자가 농장 설명 시연평가
		사이버 공간 활용 능력	- 인터넷활용 물품 탐색 구매 가능 1점 - 자가생산 상품 인터넷 판매 가능 1점	2		· 홈페이지 및 쇼핑몰을 운영 할 경우 2점
		교육 청, 학교 연계 능력	- 교육기관, 유치원, 초·중·고교 등과 계약 1점 - 교육기관, 유치원, 초·중·고교 등과 연간체험 활동 계약 1점 - 교육기관, 유치원, 초·중·고교 등과 MOU 체결로 상호 협조계약 3점	5		· 단일계약()건 · 연간계약()건 · MOU체결()건

대분류 (배점)	중분류 (배점)	평가지표 (30)	측정방법	배점	점수	비 고	
교육 서비스 (30)	교육 프로그램 (20)	교과연계 프로 그램수	- 교과연계 농촌 교육활동 프로그램 운영 (교육프로그램(안) 비치 1건당 1점)	10		· 10건이상:10점	
		교육 활동 매뉴얼	- 생각지도(마인드 맵), 교육활동요령, 교육활동 계획안, 시나리오, 기타(비상시 프로그램 등)구 비 (각 1점)	5		· 5건이상:5점	
		프로 그램 내용의 다양성	- 교과과정을 연계하지 않고 체험과정으로만 구성 : 1점 - 교과와 연계된 교안을 가지고 단일항목으로만 구성 : 3점 - 교과과정과 연계된 주제통합적 체험학습개발 하여 구성 5점 예) 고구마모종가꾸기→본밭심기→재배→수확 →저장→가공→음식만들기→고구마와 건강	5		· 연 5회 이상 진행한 프로그램 으로 평가	
	교육 교재 (5)	교육 기자재 확보	- 프리젠테이션 기자재, 칠판, 문구류 등 3유형 (칠판 1점, 칠판+문구류 2점, 칠판+문구류+ 빔프로젝트 3점)	3			
		워크북 확보	- 워크북 비치 및 활용(교재, 교구명 명시) (단일형 2종 1점, 계절 또는 학년구분 복합형 2점)	2			
	서비스 접근성 (5)	교육 농장 안내	- 홈페이지 예약 및 카드결제 가능 1점 - 안내책자 비치 및 안내판(농장입구, 큰길 접근 지역) 1점	2		· 안내책자: 건	
		고객 관리	- 고객명부 비치, 고객관리 전산관리프로그램, - 체험 후 체험사진 및 안부 편지 발송, - 고객대상 월1회 이상 안내메일, 안내장 발송, - 고객대상 기념품, 선물 제공, - 고객의 안부메일, 편지 등 회신	3		· 5건이상 : 3점 · 3~4건 : 2점 · 2건이하 : 1점	
	교육 환경 (20)	교육 시설 (5)	실내외 교육 시설	- 실내교육장 수용인원 (5~19명 1점, 20~49명 2점, 50명 이상 3점) - 농촌체험활동 학습/실습포장 2점	5		*규모 실내: 평 정도 실외: 평 정도
		안전 및 위생 (5)	농가위생 정돈상태	- 매년 농가소독 0.5점, 매년수질검사 0.5점, - 쓰레기분리 0.5점, 농기구 정돈 0.5점	2		
			안전 시설 및 안전사고	- 안전 분리대, 안내문, 경고판 등 설치 1점 - 화재 및 상해보험 가입 1점 - 소화기 및 구급약 비치 1점	3		
편의 시설 (5)		세면 및 화장실	- 방문객 활용할 수 있는 세면실 비치 1점 - 남·녀구분 화장실 설치 1점	2			
		식사 및 숙박공간	- 식사 공간 또는 식당(연계 포함) 설치 1점 - 민박가능시설설치 1점	2			
		주차시설	- 외부차량 주차할 수 있는 공간 비치	1			
농업 여건 (5)		체험가능 농업여건	- 농작목 또는 가축 활용 가능 1점 - 체험학습포 별도 설치 시 1점	2		· 교육작목명 () · 가축 : ()종	

대분류 (배점)	중분류 (배점)	평가지표 (30)	측정방법	배점	점수	비 고
		주작목 특성화	- 학습과 연계하여 특성화된 주작목 보유 여부 1점 - 체험학습과 관련된 농사과정 기록여부 1점 - 친환경농업 학습(단, 이웃농가 활용 가능) 1점	3		· 주소득 작목명 · 규모 :
성과 (15)	사업 실적 (10)	교육 인원	- 연간 체험 및 교육인원('09기준) 500명이상 4점 - 체험학습고객 재방문 기관수가 10개소이상 1점 (2회이상 재방문 기관당 0.1점 부여) (1개 기관이 연속하여 정기적으로 10회이상 방문시 1점부여)	5		· 500명이상:4점 · 200~499명:3점 · 50~199명:2점 · 50명 미만:1점 *방문일지, 방문객 대상 직접 확인
		체험 운영 매출액	- 연간 체험학습 매출실적 (체험운영, 음식, 민박 등)	3		· 1500만원이상:3점 · 5백~15백만원:2점 · 5백만원미만:1점
		체험학습 연계한 농산물 판매실적	- 연간 체험학습 매출실적 (농산물 판매 및 기타)	2		· 1500만원이상:2점 · 15백만원미만:1점
	고객 만족도 (5)	인솔교사 만족도	- 만족도 설문조사결과(5점 척도 활용)	2		· 90점 이상:2점 · 80~89점:1.5점 · 70~79점:1점 · 70점 미만:0.5점 (‘09년 기준)
		학생 만족도	- 학생 만족도 설문조사(5점 척도 활용)	3		· 90점 이상:3점 · 70점 이상:2점 · 70점 미만:1점 (‘09년 기준)
소 계				100		
가산 점	홍보 실적	- 홍보실적 : 홍보회수(건수)		4		· 30회이상 4점, · 20-29 3점, · 10-19 2점, · 9점 이하 1점
	농장주 교육수료 실적	- 농촌교육농장 교사양성과정 기초반 수료 2점 - 농촌교육농장 교사양성과정 심화반 수료 2점 - 농촌교육농장 교사양성과정 연수반 수료 2점		6		
합 계				110		

< 참 고 3 >

농촌교육농장 교구 및 시설

□ 워크북 개발



□ 워크북 및 교구



□ 교육환경시설



< 참 고 4 >

농촌교육농장 교육프로그램(예시)

□ 유치원 교육과정에 도입 가능한 유아 원예프로그램

○ 탐구생활

- 탐구하는 태도 기르기 : 주변의 사물과 자연현상에 대해 지속적으로 호기심을 가지고 적극적으로 탐구하며 창의적으로 사고하는 태도를 기르는데 중점
- 과학적 기초능력 기르기 : 유아가 주변의 사물과 생명체 및 자연현상에 대하여 능동적으로 탐구하는 경험을 통하여 자연을 존중하는 마음과 과학적으로 사고하는 능력을 기르는데 중점
- 수학적 기초능력 기르기 : 유아가 주변을 탐색하고 놀이하면서 부딪히는 문제를 논리·수학적으로 해결하는 경험을 통하여 기초적인 수, 공간 및 도형과 측정에 대한 통찰력을 기르며, 규칙성을 이해하고 자료 정리 및 결과 나타내기의 능력을 기르는 데 중점

○ 표현생활

- 자연과 생활에서 아름다움 찾아보기 : 유아가 자연과 주변 환경에서 자연스럽게 접할 수 있는 소리나 음악, 움직임, 조형물에 관심을 기울이며, 예술 활동의 기본이 되는 다양한 요소를 찾아보는 경험에 중점
- 예술적 표현 즐기기 : 유아가 다양한 예술활동에 참여하여 생각과 느낌을 자유롭게 표현하는데 중점을 두고, 또한 음악, 움직임과 춤, 조형 활동, 극놀이를 통합적으로 경험하며 예술 활동 과정을 즐기는 데 중점
- 감상하기 : 유아가 다른 사람이 표현한 예술 품 및 자연과 생활 속의 아름다움, 우리 전통예술에 유아가 관심을 가지고 즐기도록 하는데 중점

○ 식물 기르기 활동 수업계획(안)

주제	탐구생활-과학적 기초 능력 기르기-생명체와 자연환경 소중하게 여기기 탐구생활-과학적 기초 능력 기르기-간단한 도구와 기계 활용하기	
학습목표	1. 식물을 심는 방법을 알아보고 방법에 따라 식물을 심는다. 2. 식물에 관심을 가지고 돌보는 마음을 갖는다.	
집단구성	소집단	
준비물	모종(상추, 깻잎, 쪽갓), 모종삽, 물 조리기	
진행	도입	1. 텃밭에 나가 모종을 심는 방법을 교사가 유아들에게 소개한다.
	전개	1. 유아들이 모종을 직접 심어본다.
	정리	1. 모종을 심을 때 느낌이 어땠는지, 어떤 생각을 했는지 이야기해 본다. 2. 모종이 건강한 식물로 자라나기 위해서 유아들 스스로 할 수 있는 일에는 어떤 일들이 있을지 생각해 보고 이야기해 본다. 3. 활동을 정리한다.
유의사항	<ul style="list-style-type: none"> • 식물을 심는 방법은 소개할 때 교사가 유아들 앞에서 직접 시연을 하는 것이 좋다. • 식물에 따라 심는 방법이 다름을 알고 적절한 방법을 이용하여 식물을 심어야 한다. • 모종을 심는 방법 <ul style="list-style-type: none"> - 모종은 구입 시, 포트(비닐용기)에 담겨 있는데 흙을 팔 때 포트의 크기(깊이10cm×폭10cm)만큼 구덩이를 판다. - 구덩이에 물을 가득 붓는다. - 흙이 떨어지지 않게 포트서 모종을 꺼내 모종에 붙어있는 흙과 함께 구덩이에 심는다(채소의 경우, 포기 사이는 15~20cm정도, 줄 사이는 20~30cm정도가 적당하다). - 심어진 모종이 흔들리지 않게 손바닥으로 살짝 눌러준다. 	



* 출처 : 식물기르기활동에 기초한 탐구·표현생활영역 유아원에프로그래밍 매뉴얼

□ 초등학교 과학-원에 통합교육 프로그램 활용 예시

○ 과학-원에 통합교육(안)의 접근방안

- 원예활동을 통하여 호기심을 자극하고 관찰력을 증가시키며, 실생활과 관련된 문제를 해결하면서 수의 개념을 이해할 수 있도록 한다.
- 해당학년의 수학교과에 수록된 단원의 학습 진도에 맞추어 주제별로 원예활동을 진행하며 수학적 개념을 익힐 수 있도록 한다.

○ 비누만들기 수업계획(안)

학습 목표	<ul style="list-style-type: none"> ○ 비누를 만들면서 비누의 재료들의 상태를 말할 수 있다. ○ 고체와 액체의 특징을 설명할 수 있다. ○ 식물의 향을 이용하는 예를 경험하여 식물이 주는 이로운 점을 알 수 있다. 			
관련 단원	<ul style="list-style-type: none"> ○ 대단원 : 1. 우리 생활과 물질 ○ 소주제 : 고체에 대하여 알아봅시다. 액체에 대하여 알아봅시다. 			
단원 목표	<ul style="list-style-type: none"> ○ 고체와 액체의 특징을 설명할 수 있다. ○ 식물의 향을 이용하는 예를 경험하여 식물이 주는 이로운 점을 알 수 있다. 			
준비물	비누베이스, 천연분말, 글리세린, 아로마오일, 종이컵, 이쑤시게			
학습과정	교수 · 학습 활동		교재 및 유의점	시간
단계	교사활동	학생활동		
도입	<ul style="list-style-type: none"> · 학습목표 및 학습내용 소개 · 비누재료를 조별로 나누어 주고 관찰하게 한다. · 주변의 고체와 액체의 다른 예를 생각해 본다. 	<ul style="list-style-type: none"> · 비누를 만들 때 필요한 재료들을 놓고 자유롭게 관찰한다. · 주변의 고체와 액체를 생각해 발표한다. 	5인 모둠 비누 재료들	5분
전개	<ul style="list-style-type: none"> · 비누재료들을 여러 용기에 옮겨 담아 관찰하도록 한다. · 고체란 모양과 크기가 변하지 않는 물질과 물체의 상태를 말한다. · 담는 그릇에 따라 모양은 변하고 양을 변하지 않는 물질이 액체임을 말해준다. · 비누를 만드는 방법을 안내한다. · 베이스를 미리 녹여 한명씩 나누어 준다. 	<ul style="list-style-type: none"> · 비누베이스와 분말을 여러 모양의 용기에 담아 관찰한다. · 글리세린을 관찰한다. · 고체와 액체를 구별하여 설명해 본다. · 종이컵에 담긴 글리세린에 가루를 한 스푼 넣고 이쑤시게로 잘 섞는다. · 녹인 비누베이스와 함께 잘 섞는다. · 종이컵에 이름을 쓰고 굳힌다. 	5인 모둠 토마토 활동지 필기도구	30분
정리 및 평가	<ul style="list-style-type: none"> · 비누 베이스 변화에 대해 문제를 제기한다. · 다음 차시 예고 	<ul style="list-style-type: none"> · 굳어진 비누를 누구에게 선물할지, 받는 사람의 기분이 어떨지 생각해 본다. 		5분

* 출처 : 즐거운 과학을 위한 원예통합교육 프로그램(정명일 031-290-6149)

< 참 고 5 >

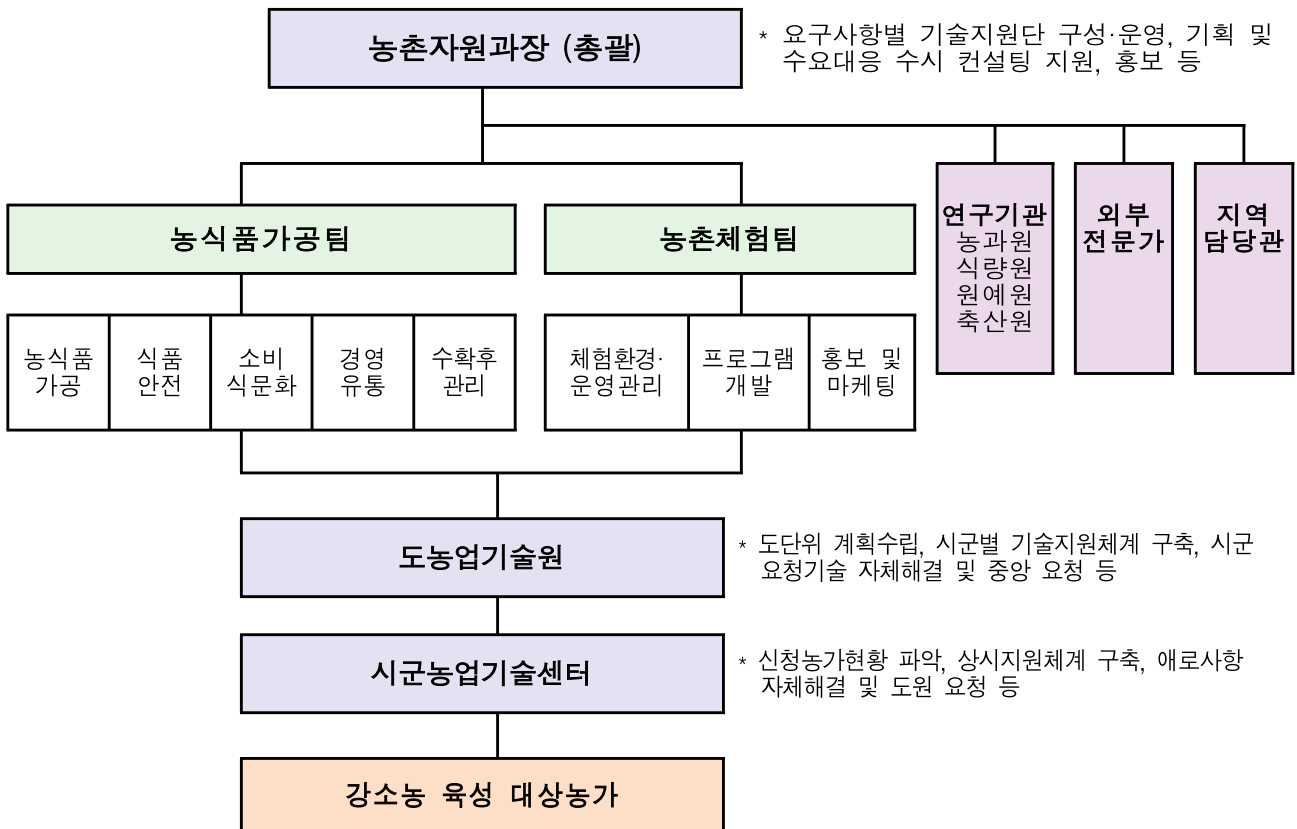
농촌자원분야 강소농 육성 지원체계

□ 주요 해결요구사항

분 야	핵심 지원 요청사항
농식품 가공	<ul style="list-style-type: none"> • 가공시설, 위생시설, 저장고, 유통시 품질개선 등 • 유통, 판매, 인허가, 시장개척, 직거래, 온라인판매 등 • 후계자 양성, 재료확보, 운영자금, 농기계 활용 등
농 촌 체 험	<ul style="list-style-type: none"> • 체험시설, 숙박시설, 방문객 유치, 홍보마케팅 등 • 교육장 기자재, 독특한 프로그램 개발, 운영노하우 등 • 인력부족, 교육환경여건 개선, 재배기술, 시장개척 등

□ 추진체계도

○ 내외부 전문가, 소속 연구원, 청-도-시군간 전문지원팀 구성·운영



○ 농식품가공 기술지원단 구성·운영(연구+지도+전문가, 44명)

기술지원단					수확후관리	식량, 원예, 축산 등 수확 후 관리
수확 후 관리	농산물 가공	식품 안전	소비·식문화	경영·유통	농산물가공	품질평가, 가공이용, 포장기술
					식품안전	GAP, HACCP, 유해경감기술
					소비·식문화	대량소비, 식문화, 로컬푸드
					경영유통	경영, 마케팅, 수요예측, 유통

○ 농촌체험 기술지원단 구성·운영(내외부 전문가 30명)

기술지원단			체험환경 및 운영개선	<ul style="list-style-type: none"> 교육컨설팅(역량강화, 콘텐츠, 교재 등) 시설 및 공간 디자인 등 농가 Farm-made 상품 및 Shop 농가단위 자율협의체 운영 등
체험 환경 및 운영 개선	자원 및 프로그램 개발	홍보 마케팅	자원 및 프로그램 개발	<ul style="list-style-type: none"> 지속적인 지역 자원 및 스토리 발굴 고객 위주, 트렌드에 맞는 프로그램 체험인증, 자연학교 프로그램 개발 소규모 맞춤형 축제, 이벤트 등
			홍보·마케팅	<ul style="list-style-type: none"> SNS 및 블로그, 스마트폰 활용 구전, 홈페이지 운영방법 등 학계, 시민단체 등 활용 전문가풀, 대중매체 이용 등

□ 농촌자원분야 강소농 육성 협의회 구성

분야	품목	지도(주관)		연구(협조)		경영(협조)	
		소속	성명	소속	성명	소속	성명
농촌 자원	총괄	농촌자원과	이명숙	전통한식과	김행란	기술경영과	강진구
				발효이용과	한귀정		
				기능성식품과	김재현		
				농촌환경자원과	이상영		
		농촌자원과	박경숙	수확후 품질관리과장	윤홍선		
	농식품 가공	농촌자원과	조은희	발효이용과	김은미	기술경영과	손찬수
				전통한식과	최정숙		
				수확후 품질관리과	이현동		
농촌 체험	농촌자원과	이성희	농촌환경자원과	조록환	기술경영과	황대용	
			농촌자원과	김보균			농촌환경자원과

도움주신 분

농촌지원국 농촌자원과 농촌지도관 이성희

농촌지원국 농촌자원과 농촌지도사 김보균

국립농업과학원 농업환경부 농촌환경자원과 농업연구관 조록환

품목별 농업소득 향상 운영매뉴얼(농촌자원분야)
농촌체험

발 행 일 2011년 8월

발 행 인 농촌진흥청장 / 민승규

편 집 인 농촌지원국장 / 이학동

편집기획 지도정책과 / 김영수, 최상호, 김광식, 전중환

집필기획 식량축산과 / 이명숙, 이성희, 김보균

발 행 처 농촌진흥청 농촌지원국 지도정책과(031-299-1059)

(우) 441-707 경기도 수원시 권선구 수인로 150

ISBN 978-89-480-1227-9 98520

※ 본 매뉴얼에 수록된 내용을 사용하실 때에는 농촌진흥청과 사전에 협의하시거나 허락을 받으셔야 하며, 협의 또는 허락을 얻어 자료의 내용을 게재하는 경우에도 출처가 농촌진흥청임을 반드시 명시하여야 합니다.

